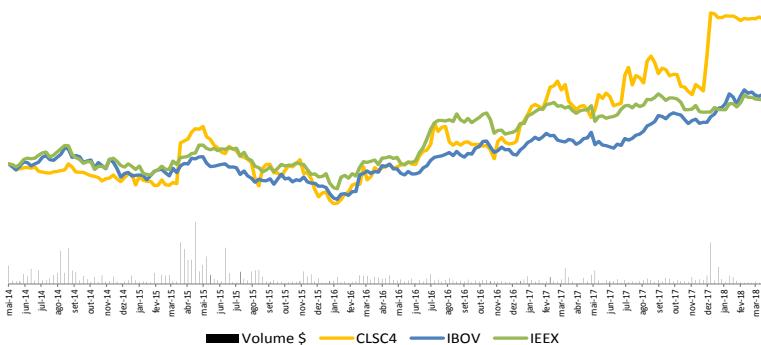




## PERFIL CORPORATIVO

Estruturada como Holding em 2006, a Empresa possui duas subsidiárias integrais - a Celesc Geração S.A. e a Celesc Distribuição S.A. Além disso, detém o controle acionário da Companhia de Gás de Santa Catarina (SCGÁS) e é sócia das empresas Dona Francisca Energética S.A. (DFESA), Empresa Catarinense de Transmissão de Energia S.A. (ECTE), Companhia Catarinense de Água e Saneamento (CASAN), e dos projetos da Usina Hidrelétrica Cubatão S.A e da EDP Transmissão Aliança SC. Seu acionista majoritário é o Estado de Santa Catarina, detentor de 50,2% das ações ordinárias da Companhia, correspondentes a 20,2% do Capital Total.

CLSC4 - IBOV - IEE - Evolução Maio 2014 a Março 2018



### CLSC4

Fechamento 1T18: R\$ 26,60  
 Variação no 1T18: -1,84%  
 Ibovespa: 11,73%

### Valor de Mercado em 31/03/2018

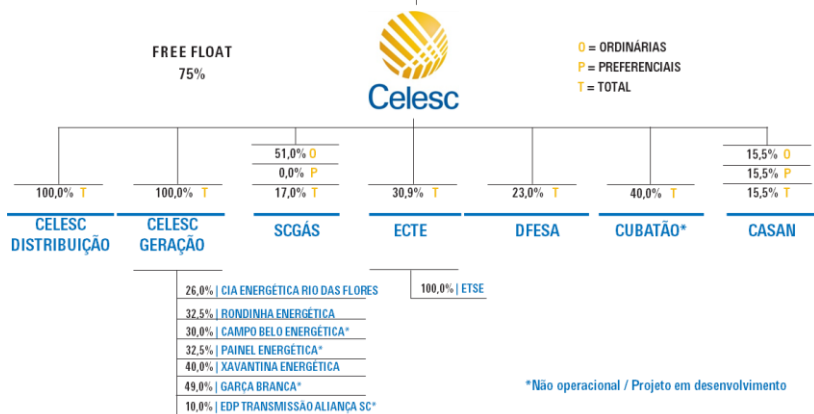
R\$ 1.158,0 milhões  
 US\$ 353,0 milhões  
 Free Float 75,5%

## DESTAQUES DO PERÍODO

- Total de Energia Faturada, na área de concessão da CELESC D, somou 6.318 GWh com destaque para a classe de consumidores industriais que cresceu 5,5% em relação ao 1T17 totalizando 2.394 GWh;
- Indicadores de qualidade do serviço: DEC somou 3,12 horas (redução de 12,8%) e o FEC foi de 2,12 vezes (diminuição de 12,7%) nos três primeiros meses de 2018;
- A Receita Operacional Líquida Consolidada (sem os efeitos da Receita de Construção) somou R\$1,7 bilhões no trimestre, aumento de 16,3%;
- Os gastos com energia (custos não gerenciáveis) aumentaram 25,9% (+R\$264 milhões) no 1T18 comparado ao 1T17;
- Os gastos com Pessoal tiveram recuo de 4% (-R\$6,3 milhões) no período;
- Lucro Líquido Consolidado de R\$71,0 milhões (queda de 30,2%), sendo que a subsidiária Celesc D somou R\$57,4 milhões (diminuição de 39,7%) e a subsidiária Celesc Geração R\$14,7 milhões (aumento de 47,1%);
- EBITDA Consolidado de R\$191,9 milhões (queda 10,5%), sendo que a subsidiária Celesc D somou R\$167,6 milhões (diminuição de 14,8%) e a Celesc Geração R\$25,3 milhões (aumento de 11,5%);
- O Grupo Celesc encerrou o período com Dívida Líquida Consolidada de R\$108,9 milhões, o equivalente a 0,2x o EBITDA Ajustado 12M;
- Os investimentos realizados em distribuição e geração de energia elétrica totalizaram R\$106,2 milhões, sendo R\$100,5 milhões em distribuição e R\$5,7 milhões em geração; e
- As ações preferenciais da Celesc (CLSC4) variaram negativamente 1,84% no trimestre, contudo no acumulado doze meses apresenta valorização 45,43%.

Principais Resultados	1º Trimestre		
	2017	2018	Δ
<b>Indicadores Operacionais</b>			
Celesc Distribuição - Energia Distribuída Total (GWh)	6.318	6.318	0,0%
Celesc Geração - Energia Faturada (GWh)	173	184	6,5%
SCGÁS - Volume de Gás Vendido (mil/m³)	153.121	166.729	8,9%
<b>Indicadores Financeiros - Consolidado (R\$ Milhões)</b>			
Receita Operacional Bruta	2.626,8	2.937,6	11,8%
Receita Operacional Líquida (excluindo Receita de Construção)	1.445,2	1.680,4	16,3%
Custos e Despesas Operacionais	(1.381,3)	(1.640,7)	18,8%
<b>EBITDA (IFRS)</b>	<b>214,5</b>	<b>191,9</b>	<b>-10,5%</b>
<b>Margem EBITDA (IFRS)</b>	<b>14,8%</b>	<b>11,4%</b>	
EBITDA Ajustado (IFRS - Não-Recorrentes)	214,5	191,9	-10,5%
Margem EBITDA Ajustada	14,8%	11,4%	
<b>Lucro Líquido (IFRS)</b>	<b>101,7</b>	<b>71,0</b>	<b>-30,2%</b>
<b>Margem Líquida</b>	<b>7,0%</b>	<b>4,2%</b>	
Lucro Líquido Ajustado (IFRS - Não-Recorrentes)	101,7	71,0	-30,2%
Margem Líquida Ajustada	7,0%	4,2%	
Investimentos Realizados em Geração e Distribuição de Energia Elétrica	104,3	106,2	1,8%

ESTADO SC	EDP ENERGIA	ELETROBRAS	CELOS	NEON LIBERTY	GF LPAR FIA	ALASKA POLAND FIA	OUTROS
50,2% O	33,1% O	0,0% O	8,6% O	0,0% O	1,7% O	0,0% O	6,4% O
0,0% P	10,5% P	18,0% P	1,0% P	5,1% P	12,2% P	14,0% P	39,2% P
20,2% T	19,7% T	10,7% T	4,1% T	3,0% T	7,9% T	8,4% T	26,0% T



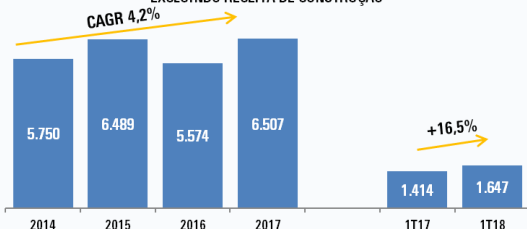
### As subsidiárias integrais

#### Celesc Distribuição S.A.

A empresa leva energia para mais de 2,8 milhões de unidades consumidoras localizadas em 264 municípios catarinenses (92% do território do estado) e em Rio Negro, no Paraná. Mensalmente, a empresa distribui mais de 1,8 milhões de MWh e seu faturamento bruto anual alcançou a casa de R\$11,3 bilhões em 2017.

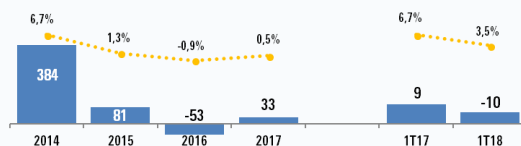
### Receita Operacional Líquida (R\$ MM)

EXCLUINDO RECEITA DE CONSTRUÇÃO



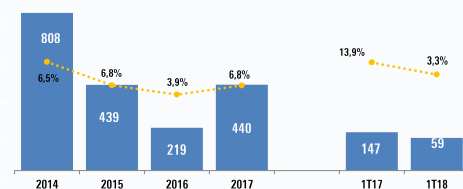
### Lucro Líquido (R\$ MM) e Margem Líquida (%)

IFRS

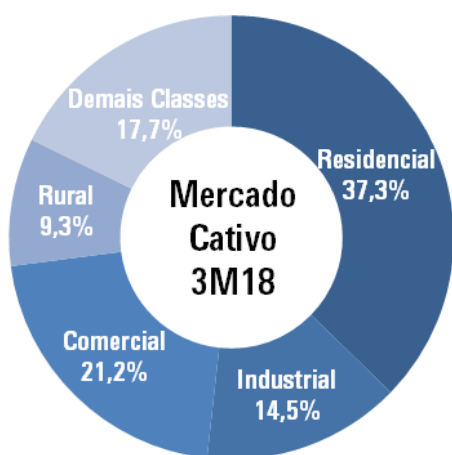


### EBITDA (R\$ MM) e Margem EBITDA (%)

IFRS



### Celesc Distribuição - Consumo por Classe - 1T18



### Celesc Distribuição S.A. | Energia Distribuída por Classe de Consumo (em GWh)

Classe de Consumo	Nº Unidades Consumidoras			Consumo (GWh)		
	mar/17	mar/18	Δ	1T17	1T18	Δ
<b>Mercado Cativo</b>	<b>2.853.384</b>	<b>2.920.056</b>	<b>2,3%</b>	<b>4.442</b>	<b>4.258</b>	<b>-4,1%</b>
Residencial	2.232.844	2.289.794	2,6%	1.691	1.588	-6,1%
Industrial	102.132	103.782	1,6%	648	616	-4,9%
Comercial	257.030	264.890	3,1%	963	902	-6,4%
Rural	234.954	234.609	-0,1%	390	397	1,8%
Demais Classes	26.424	26.981	2,1%	750	755	0,7%
Poder Público	22.473	22.910	1,9%	117	113	-3,4%
Iluminação Pública	690	754	9,3%	158	164	3,7%
Serviço Público	3.231	3.285	1,7%	91	92	0,8%
Suprimento de Energia	30	32	6,7%	383	386	0,6%
<b>Consumidores Livres</b>	<b>736</b>	<b>842</b>	<b>14,4%</b>	<b>1.872</b>	<b>2.057</b>	<b>9,9%</b>
Industrial	459	520	13,3%	1.621	1.778	9,7%
Comercial	246	293	19,1%	192	221	15,2%
Rural	5	7	40,0%	10	14	36,4%
Suprimento*	26	22	-15,4%	49	43	-11,0%
<b>Mercado Total</b>	<b>2.854.504</b>	<b>2.921.278</b>	<b>2,3%</b>	<b>6.318</b>	<b>6.318</b>	<b>0,0%</b>
Residencial	2.232.844	2.289.794	2,6%	1.691	1.588	-6,1%
Industrial	102.591	104.302	1,7%	2.269	2.394	5,5%
Comercial	257.276	265.183	3,1%	1.155	1.123	-2,8%
Rural	234.959	234.616	-0,1%	400	411	2,7%
Demais Classes	26.450	27.003	2,1%	799	799	0,0%
Consumo Próprio	384	380	-1,0%	4	3	-23,4%

\*Passível de recontabilização pela CCEE.

### Celesc Geração S.A.

A Celesc Geração é a subsidiária do Grupo Celesc que atua no segmento de geração de energia elétrica, através da operação, manutenção e expansão do parque próprio de geração e da participação em empreendimentos de geração de energia em parcerias com investidores privados. A capacidade total de geração da Celesc Geração em operação no período foi de 114,8 MW, sendo 106,75 MW referentes ao parque próprio e 8,05 MW referentes ao parque gerador estabelecido com parceiros - já proporcionalizada à participação acionária da Celesc Geração nestes empreendimentos.

### Companhia de Gás de Santa Catarina – SCGÁS

A SCGÁS é a 2ª maior distribuidora de gás canalizado em número de municípios atendidos no Brasil. Santa Catarina é o 3º Estado com maior rede de distribuição de gás natural (1.134,8 quilômetros) e o 3º com maior número de indústrias atendidas com gás natural, além de ter a 3ª maior rede de postos de gás veicular (GNV) do país. Com 100% da concessão para exploração dos serviços de distribuição de gás natural no território catarinense, a empresa comercializa e distribui, diariamente, cerca de 1,8 milhão de metros cúbicos de gás natural para cerca de 12,1 mil clientes.



Para mais informações, favor acessar o website da Companhia: [www.celesc.com.br/ri](http://www.celesc.com.br/ri) ou entrar em contato com a Área de Relações com Investidores:

Tel: (55 48) 3231-5100  
[ri@celesc.com.br](mailto:ri@celesc.com.br)

**FIRB**  
 FINANCIAL INVESTOR RELATIONS

Tel: (55 11) 3045-1080  
[firb@firb.com](mailto:firb@firb.com)

