



# FACT SHEET 1T14



## PERFIL CORPORATIVO

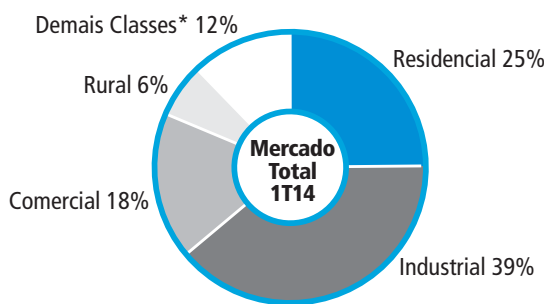
A CELESC S.A., estruturada como Holding, desde 2006, atua há mais de cinco décadas no mercado de energia elétrica. Seu acionista majoritário é o Estado de Santa Catarina, detentor de 50,2% das ações ordinárias da Companhia. Além disso, a empresa controla duas subsidiárias integrais: a Celesc Geração S.A. e a Celesc Distribuição S.A. A segunda é considerada a sexta maior empresa de distribuição de energia elétrica brasileira em volume de energia distribuída e em volume de vendas. A Celesc Geração é responsável pela operação, manutenção e expansão de parque gerador próprio formado por doze Pequenas Centrais Hidrelétricas – PCHs, e com potência total instalada de 106,75 MW e detém participação minoritária em outros empreendimentos. A Holding, também mantém participações acionárias nas empresas: Companhia de Gás de Santa Catarina – SCGÁS (51% das ações ON e 17% do Capital Social), que é detentora da concessão para distribuição de gás natural no estado de Santa Catarina; Empresa Catarinense de Transmissão de Energia Elétrica – ECTE (30,9% do Capital Total), Dona Francisca Energética S.A. – DFESA (23,0%), Companhia Catarinense de Água e Saneamento – CASAN (15,5% das ações ON e 15,5% do Capital Total), Usina Hidrelétrica Cubatão S.A. (40%), além de outras pequenas participações.

## As subsidiárias integrais

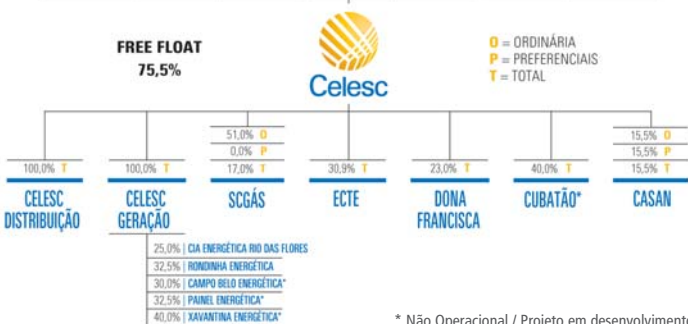
### Celesc Distribuição S.A.

A área de concessão da Celesc Distribuição atende a mais de 2,6 milhões de unidades consumidoras em 262 municípios. O consumo residencial médio chega a 199,5 KWh/mês, o maior da região e o quinto maior do país. Seu faturamento no primeiro trimestre de 2014 ficou na casa de R\$ 1,8 bilhão.

Celesc Distribuição - Consumo por Classe - 1T14



ESTADO SC	PREVI	ELETOBRAS	CELOS PLUS	TARPON	GF LPAR FIA	POLAND FIA	OUTROS
50,2% O	33,1% O	0,0% O	8,6% O	0,0% O	1,6% O	0,0% O	6,4% O
0,0% P	1,9% P	18,0% P	1,0% P	22,5% P	9,0% P	12,3% P	35,3% P
20,2% T	14,5% T	10,8% T	4,0% T	13,4% T	6,1% T	7,3% T	23,7% T



## DESTAQUES DO PERÍODO

- Crescimento de 11,3% na Energia Total Distribuída na área de concessão da Celesc Distribuição, alcançando 6.296 GWh no 1T14;
- A Receita Operacional Líquida Consolidada (sem os efeitos da Receita de Construção) registrou R\$1,2 bilhão no 1T14, 1,6% superior ao 1T13. Mesmo com a redução de tarifas promovida pelo governo federal a partir de Fev/13 (Lei 12.783/13), a Receita com Fornecimento de Energia Elétrica na subsidiária de distribuição cresceu 14,9% em relação ao 1T13;
- Nos gastos gerenciáveis consolidados, destaca-se a redução de 21,8% nas despesas recorrentes com Pessoal (remuneração + despesa atuarial);
- O Lucro Líquido Ajustado da Companhia no trimestre foi de R\$5,7 milhões, revertendo o Prejuízo Ajustado de R\$38,1 milhões no 1T13;
- A Celesc Geração apresentou alta de 174% na ROL, Lucro Líquido de R\$32,0 milhões e EBITDA de R\$53,0 milhões, refletindo impacto positivo dos preços do mercado de curto prazo de energia;
- O EBITDA Consolidado Ajustado somou R\$89,8 milhões no trimestre (alta de 55,5%), refletindo o desempenho da subsidiária de geração e a redução dos gastos gerenciáveis (PMSO);
- Os investimentos realizados em geração e distribuição de energia elétrica somaram R\$63,4 milhões no 1T14, redução de 9,6% em relação ao 1T13;
- A Assembleia Geral Ordinária de 30 de abril de 2014 aprovou a distribuição de proventos no valor total de R\$56,7 milhões, R\$1,5252 por ação PN. Com base na cotação inicial do exercício de 2014, o valor representa *dividend yield* de 9,5%

Consumo em MW por Classe - Celesc Distribuição

Classe de Consumidores	Consumo (GWh)		
R\$ milhões	1T13	1T14	Var. %
Residencial	1.327	1.570	18,3%
Industrial	1.036	1.120	8,2%
Comercial	926	1.037	12,1%
Rural	333	388	16,5%
Demais Classes	636	714	12,1%
Poder Público	98	112	13,5%
Iluminação Pública	134	143	6,8%
Serviço Público	80	84	6,2%
Suprimento de Energia	324	374	15,4%
<b> Mercado Cativo </b>	<b> 4.257 </b>	<b> 4.829 </b>	<b> 13,4% </b>
Consumidores Livres	1.394	1.463	5,0%
Industrial	1.281	1.318	2,9%
Comercial	72	87	21,3%
Rural	9	10	1,9%
Suprimento de Energia	32	49	53,2%
<b> Mercado Total </b>	<b> 5.651 </b>	<b> 6.292 </b>	<b> 11,3% </b>
Consumo Próprio	3	4	4,8%
<b> Mercado Total </b>	<b> 5.654 </b>	<b> 6.296 </b>	<b> 11,3% </b>

\* Inclui Poder Público, Iluminação Pública, Serviço Público e Suprimento de Energia.

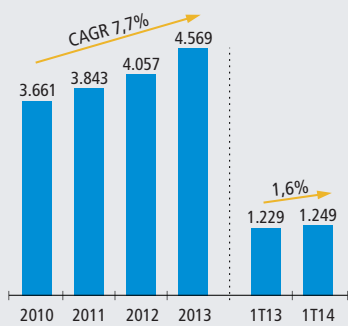
## Celesc Geração S.A.

O Parque gerador da Celesc é formado por 12 Pequenas Centrais Hidrelétricas (PCHs). Com a conclusão das obras de repotenciação da PCH Pery em Agosto/2013 e respectiva autorização para operação comercial (Outubro/2013) a potência total instalada do parque gerador próprio passou a somar 106,75MW.

## Companhia de Gás de Santa Catarina – SCGÁS

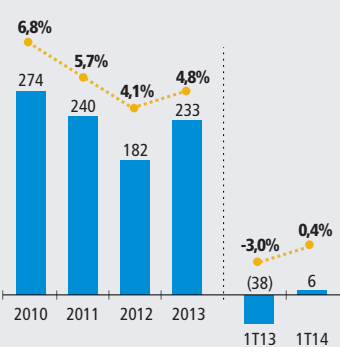
A SCGÁS é a segunda maior distribuidora nacional de gás canalizado em número de municípios atendidos no País e Santa Catarina, o terceiro estado com maior rede de distribuição de gás e número de indústrias atendidas com gás natural (218). Além disso, detém a terceira maior rede de postos de GNV do País. Com 100% da concessão para exploração dos serviços de distribuição de gás natural em todo território catarinense, a empresa comercializa e distribui, diariamente, mais de 1,9 milhão de metros cúbicos de gás natural para cerca de 5,8 mil clientes.

**Receita Operacional Líquida - (R\$ milhões)**  
Exclui Receita de Construção

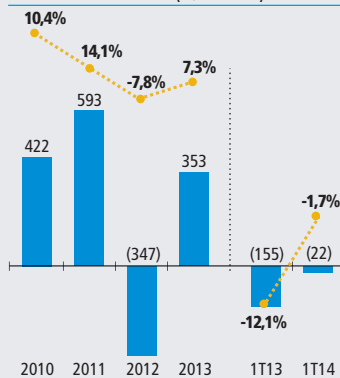


\* Ajustados por Ativo / Passivo Regulatório + Efeitos não Recorrentes

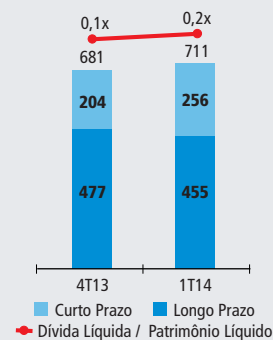
**Lucro Líquido\* - (R\$ milhões)**



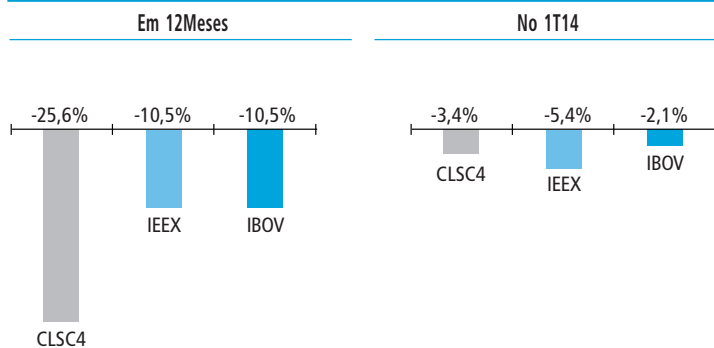
**EBITDA\* - (R\$ milhões)**



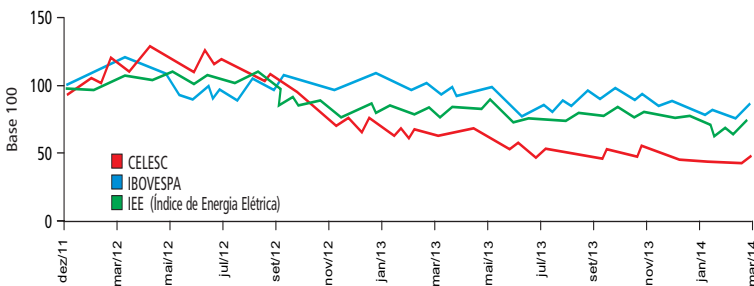
**Endividamento Celesc Distribuição - (R\$ milhões)**



**MERCADO DE CAPITAIS / DESEMPENHO DAS AÇÕES / CLSC4 VS ÍNDICES**



**Desempenho da Ação da Celesc (CLSC4) versus Ibovespa e IEE (12/2011 a 03/2014)**



**CLSC4**

FECHAMENTO 1T14

**R\$ 16,29**

MÁXIMA NO TRIMESTRE

**R\$ 16,85**

MÍNIMA NO TRIMESTRE

**R\$ 14,82**

**Valor de Mercado**

R\$ 996,5 milhões

US\$ 424,4 milhões

**Total de Ações Emitidas**

Ordinárias:	15.527
Preferenciais:	23.044
Total:	38.571

**Principais Indicadores**

	1º Trimestre		
	2013	2014	Var. %
<b>Indicadores Operacionais</b>			
Celesc Distribuição - Energia Distribuída Total (GWh)	5.654	6.296	11,3%
Celesc Geração - Energia Produzida (MWh)	128.287	130.215	1,5%
SCGÁS - Volume de Gás Vendido (mil/m³)	157.275	161.685	2,8%
<b>Indicadores Financeiros - Consolidado (R\$ milhões)</b>			
Receita Operacional Bruta	1.784,7	1.859,1	4,2%
Receita Operacional Líquida (excluindo Receita de Construção)	1.229,1	1.249,2	1,6%
Custos e Despesas Operacionais	(1.491,6)	(1.384,8)	-7,2%
<b>EBITDA (IFRS)</b>	<b>(155,2)</b>	<b>(22,4)</b>	<b>85,6%</b>
EBITDA (IFRS + Ativos/Passivos Regulatórios - Não-Recorrentes)	57,8	89,8	55,5%
<b>Lucro/Prejuízo Líquido (IFRS)</b>	<b>(180,7)</b>	<b>(72,8)</b>	<b>59,7%</b>
Lucro/Prejuízo Líquido (IFRS + Ativos/Passivos Regulatórios - Não-Recorrentes)	(38,1)	5,7	115%
Investimentos Realizados em Geração e Distribuição de Energia Elétrica	70,2	63,4	-9,6%



Para mais informações, favor acessar o website da Companhia: [www.celesc.com.br/ri](http://www.celesc.com.br/ri) ou entrar em contato com a Área de Relações com Investidores:

Tel: (55 48) 3231-5100  
ri@celesc.com.br

**FIRB**  
FINANCIAL INVESTOR RELATIONS

Tel: (55 11) 3045-1080  
firb@firb.com

