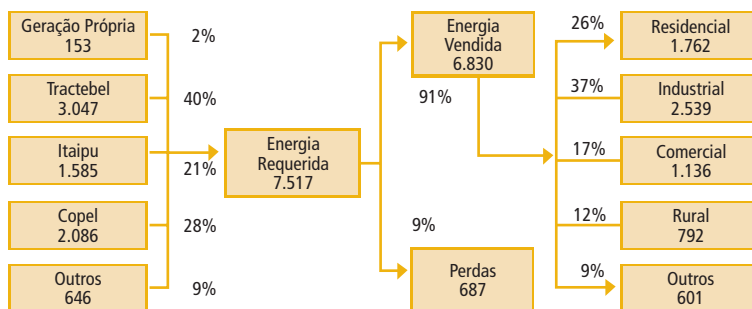


## Perfil Corporativo

A Celesc é controlada pelo Governo do Estado de Santa Catarina com 50,2% das ações ordinárias. A Companhia é responsável pela prestação dos serviços de energia elétrica para 92% do território catarinense, atendendo mais de 2 milhões de unidades consumidoras, em baixa e alta tensão. Sua área de concessão se estende por 257 municípios em Santa Catarina (que conta com 293 municípios) e o município de Rio Negro, situado no Estado do Paraná.

A Celesc atua ainda no suprimento parcial de energia para outros 25 municípios e na venda de energia para cooperativas de eletrificação rural para 11 municípios. A área de geração de energia elétrica da Celesc é constituída por 12 Pequenas Centrais Hidrelétricas – PCH's, que possuem potência instalada de 81,31 MW.

## Balanco Energético em GWh - 1S06



Obs: Outros (na venda de energia) incluem poder público, iluminação pública, serviço público, consumo próprio e suprimento de energia.

## Principais Indicadores

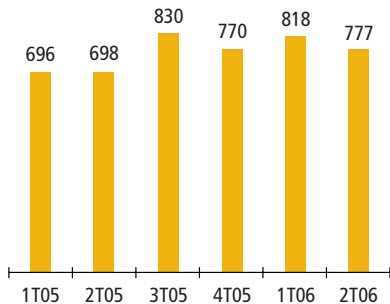
R\$ milhões	2º Trimestre			1º Semestre		
	2006	2005	Var.%	2006	2005	Var.%
Receita Operacional Líquida	777	698	11	1.595	1.394	14
Despesas Operacionais	(692)	(639)	8	(1.450)	(1.303)	11
Resultado Operacional (EBIT)	95	69	38	174	101	73
EBITDA	122	102	20	231	157	47
Lucro Líquido	67	47	43	122	70	74
Investimentos	70	74	(4)	145	102	43
Energia Vendida (GWh)	3.300	3.593	(8)	6.830	7.188	(5)
MWh/Empregado	822	1.009	(19)	1.701	2.019	(16)
Consumidores/Empregado	510	556	(8)	510	556	(8)

Obs: Energia vendida exclui o consumo próprio.

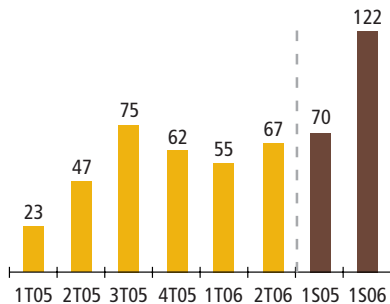
## Destaque do Período

- No 2T06, a receita operacional líquida da Celesc somou R\$ 777 milhões, um aumento de 11% em relação ao mesmo período de 2005. No 1S06, a receita foi de R\$ 1,6 bilhão, 14% acima do montante registrado no 1S06. Dentre os fatores que influenciaram este crescimento destaca-se a complementação da Revisão Tarifária de 2004 e Reajuste Tarifário de 2005 (Resolução Homologatória ANEEL no 158 de agosto de 2005). Contribuiu também para o crescimento da receita o crescimento natural do mercado de consumidores, associado ao resultado positivo do programa de combate a fraudes e sonegação, redução de inadimplência e implantação do pregão eletrônico. Outro fator importante na composição da receita operacional da Celesc é a maior concentração de vendas para o segmento residencial, que possui tarifa média superior aos demais segmentos.
- O resultado operacional totalizou R\$ 174 milhões no 1S06, um aumento de 73% em relação ao 1S05. Esse desempenho reflete o crescimento da receita e os ganhos resultantes do programa de controle de despesas e ganhos de eficiência. A Celesc se destaca como uma das distribuidoras de energia com menores índices de perda. Outra característica marcante da Celesc é sua confortável situação financeira mantida ao longo dos últimos anos. Neste semestre, a Companhia registrou uma receita financeira líquida de R\$ 29 milhões, contribuindo para a formação do resultado líquido do período.
- O lucro líquido do 1S06 foi de R\$ 122 milhões, dos quais R\$ 67 milhões constituídos no 2T06. O resultado acumulado cresceu 74% em relação ao mesmo período de 2005.
- Destaque ainda para a redução de 7% na dívida bruta, que reduziu de R\$ 207 milhões em março/06 para R\$ 193 milhões em 30 de junho.
- A tarifa média praticada no 2T06 foi de R\$ 248,81/MWh (líquido de ICMS) com variação de 19% em relação à média aplicada no 2T05.
- No 2T06, os investimentos totalizaram R\$ 70 milhões, com redução de 4% em relação ao mesmo período de 2005. No acumulado de seis meses, os desembolsos somaram R\$ 145 milhões, 43% acima do montante realizado no 1S05. A área de distribuição foi responsável por 93% dos investimentos acumulados no ano.
- No 1S06, o montante de energia requerida pela Celesc, para o atendimento de seu mercado, foi de 7.517 GWh, 3,4% abaixo do volume do mesmo período do exercício anterior (7.783 GWh).

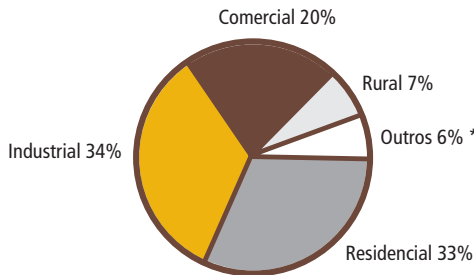
### Receita Líquida - R\$ milhões



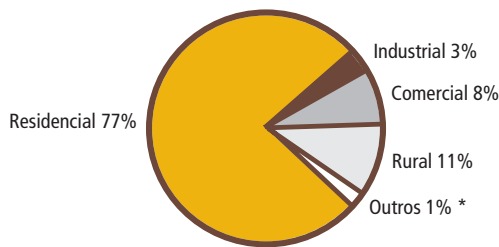
### Lucro Líquido - R\$ milhões



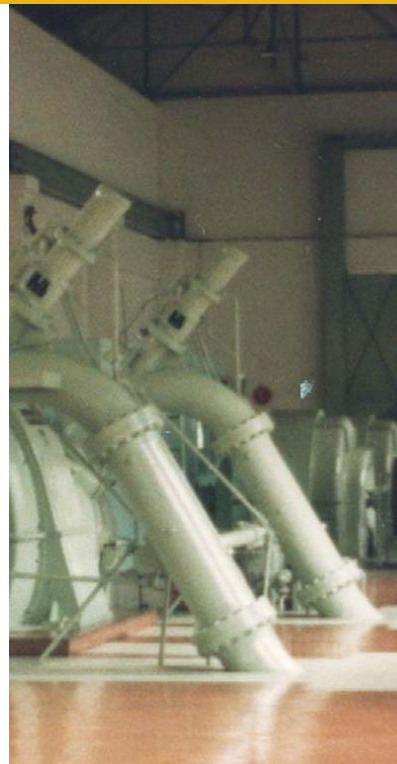
### Receita Bruta por Classe - 1S06



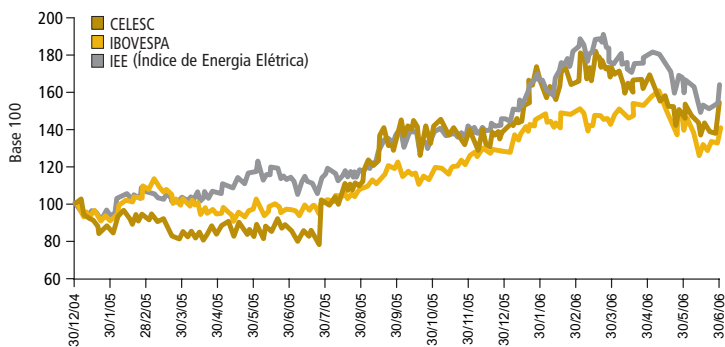
### Distribuição por Consumidores



(\*) Poder Público, Iluminação Pública e Serviço Público.



### Desempenho da Ação da Celesc (CLSC6) versus Ibovespa e IEE (30/12/04 a 30/06/06)



### Cot. da Ação PNB (CLSC6)

em 30/06/06: R\$ 1,57/ação

### Valorização no 1S06:

CLSC6: 12%

Ibovespa: 9%

### Valor de Mercado

R\$: 1,2 bilhão

US\$: 564 milhões

### Base Acionária (mil)

Ordinárias: 310.043

Pref. Classe A: 26.582

Pref. Classe B: 434.307

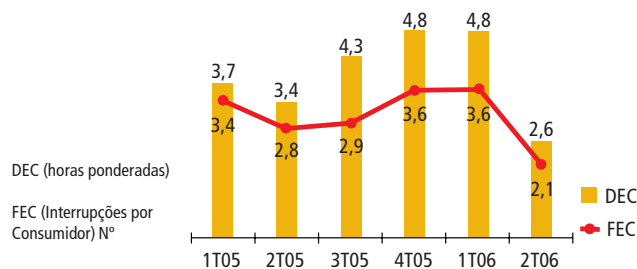
Total de Ações: 771.432

Dados de 30/06/06

### Consumo em MWh por Classe

Classe de Consumidores	2º Trimestre			1º Semestre		
	2006	2005	Var.%	2006	2005	Var.%
Residencial	830.072	834.068	-	1.762.250	1.691.433	4
Industrial	1.270.610	1.562.679	(19)	2.539.728	3.046.708	(17)
Comercial	527.904	525.848	-	1.136.566	1.081.095	5
Rural	381.836	379.676	1	791.948	777.124	2
Poder Público	72.642	71.236	2	156.283	145.536	7
Iluminação Pública	108.622	106.484	2	216.892	212.857	2
Serviço Público	58.429	55.848	5	118.953	115.356	3
<b>Sub-Total</b>	<b>3.250.745</b>	<b>3.535.839</b>	<b>(8)</b>	<b>6.722.620</b>	<b>7.070.109</b>	<b>(5)</b>
Consumo Próprio	3.277	3.428	(4)	7.264	7.302	(1)
Suprimento de Energia	46.884	53.228	(12)	100.316	110.689	(9)
<b>Total</b>	<b>3.300.906</b>	<b>3.592.495</b>	<b>(8)</b>	<b>6.830.200</b>	<b>7.188.100</b>	<b>(5)</b>

### Indicadores de Eficiência (DEC e FEC)



### Desverticalização

A Celesc mantém em curso a operação de alienação de ativos para segregação das atividades (geração e distribuição) e das participações acionárias diretas em outras empresas. A Companhia não concluiu a alienação na data prevista, cujo prazo fixado para até 30 de junho de 2006.

O Estado de Santa Catarina, Acionista Controlador das Centrais Elétricas de Santa Catarina S.A. – Celesc, requereu junto à ANEEL, em 15/05/06, a alteração do prazo para a efetivação da segregação das atividades concedidas até 15/03/07.

Em 27/06/06, a Diretoria Colegiada da ANEEL negou o pedido da Celesc de anuência para prorrogação do prazo, mantendo o prazo já prorrogado, até 30/06/06, para que a Celesc implemente a segregação de atividades.

A Celesc continua o processo de alienação dos ativos de geração e das participações acionárias. A Companhia está efetivando a alienação da participação de 2,03% na Campos Novos Energia S.A. – ENERCAN, para outro sócio do empreendimento.

Para maiores informações, favor acessar o website da Companhia: [www.celesc.com.br](http://www.celesc.com.br) ou entrar em contato com a Área de Relações com Investidores:

**Aldo Roberto Schuhmacher**

Tel: (55 48) 3231-5100

[aldors@celesc.com.br](mailto:aldors@celesc.com.br)

**FIRB**  
FINANCIAL INVESTOR RELATIONS

**Mário R. Mariante** - Consultor

Tel: (55 11) 3897-6401

[mario.mariante@firb.com](mailto:mario.mariante@firb.com)