



Perfil Corporativo

A Celesc é controlada pelo Governo do Estado de Santa Catarina com 50,2% das ações ordinárias. A Companhia é holding no setor elétrico para o Estado de Santa Catarina, responsável pelo atendimento de 92% do consumo no Estado, atendendo mais de 2 milhões de unidades consumidoras, em baixa e alta tensão. Sua área de concessão se estende por 257 municípios em Santa Catarina (que conta com 293 municípios) e o município de Rio Negro, situado no Estado do Paraná.

A Celesc atua ainda no suprimento parcial de energia para outros 25 municípios e na venda de energia para cooperativas de eletrificação rural para 11 municípios. A área de geração de energia elétrica da Celesc é constituída por 12 Pequenas Centrais Hidrelétricas – PCH's, que possuem potência instalada de 81,31 MW.

Destques do Período

- O ano de 2006 marcou a conclusão – no mês de outubro – do processo de desverticalização das atividades de geração e distribuição da Celesc. Dessa forma constituiu as subsidiárias integrais Celesc Geração S.A. e Celesc Distribuição S.A., para desenvolver essas atividades a partir de 02 de outubro de 2006. A Celesc assumiu a condição de holding, mantendo em seu acervo as participações minoritárias.

- O volume de energia vendida no 4T06 ficou 1% abaixo do volume do mesmo período de 2005. No acumulado a queda foi de 4%, totalizando 13.325 GWh no ano. Conforme já comentado anteriormente, essa redução reflete o cancelamento de contratos com importantes consumidores do segmento industrial durante o ano de 2005.

- A receita operacional líquida cresceu 10% no 4T06, somando R\$ 847 milhões, alcançando R\$ 3,3 bilhões em 2006, um aumento de 9% em relação a 2005. Esse desempenho reflete o crescimento contínuo na base de consumidores, principalmente o segmento residencial, que possui tarifas mais elevadas, e também o Reajuste Tarifário em agosto de 2006, precedido pelas Revisões Tarifárias de 2004 e 2005.

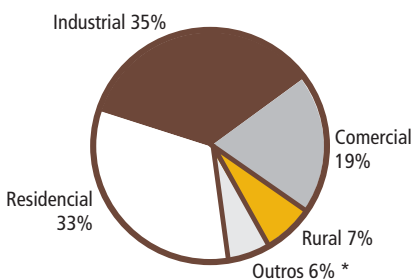
- O EBITDA do 4T06 cresceu 155% sobre o mesmo período de 2005, favorecido pela recuperação de despesa originada pela desistência de empregados que inicialmente se inscreveram no Programa de Demissão Voluntária Incentivada – PDVI em 2002. No ano, o valor chegou a R\$ 696 milhões, resultando numa margem Ebitda de 21%, bastante superior aos padrões históricos.

- O lucro líquido de R\$ 21 milhões registrados no 4T06 refletiu o aumento das despesas operacionais da ordem de 21% no período comparativo. Esse fraco desempenho resultou num crescimento de apenas 3% no resultado acumulado do exercício.

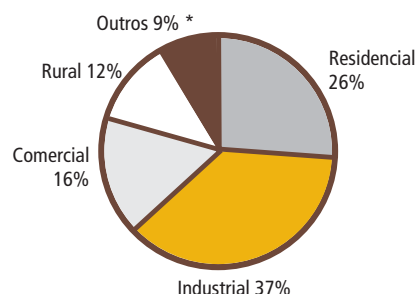
- É importante destacar a sólida posição financeira da Companhia, que encerrou 2006 com uma dívida líquida de R\$ 159 milhões, 28% inferior ao montante do final de 2005. A relação dívida líquida/EBITDA foi de 0,2x em 2006. Além disso, a Celesc mantém um ritmo crescente de investimentos, que somaram R\$ 313 milhões no exercício. A área de distribuição absorveu 93% do desembolso total.

- A tarifa média de venda praticada em 2006 foi de R\$ 257,52/MWh (líquido de ICMS), e R\$ 233,72 em 2005 com variação de 10%.

Receita por Classe - Líquida de ICMS / 2006



Vendas por Classe - MWh / 2006



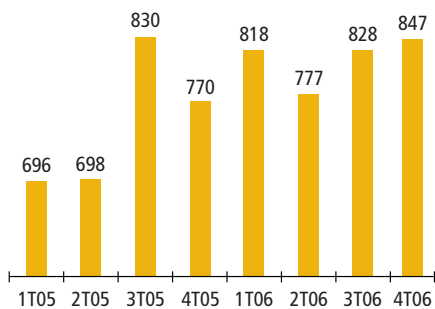
* Outros: Inclui Poder público, Iluminação Pública, Serviço Público e Suprimento de Energia.

Principais Indicadores

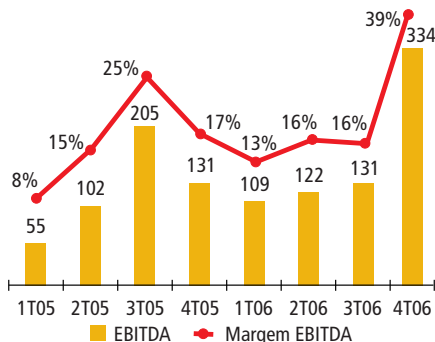
R\$ milhões	4º Trimestre			Acumulado 12 meses		
	2006	2005	Var.%	2006	2005	Var.%
Receita Operacional Líquida	847	770	10	3.270	2.994	9
Despesas Operacionais	(852)	(704)	21	(3.066)	(2.679)	14
Resultado Operacional (EBIT)	(5)	66	-	204	316	(35)
EBITDA	334	131	155	696	493	41
Lucro Líquido	21	62	(65)	214	207	3
Investimentos	80	69	16	313	250	25
Energia Vendida (GWh)	3.277	3.304	(1)	13.325	13.918	(4)
MWh/Empregado	811	921	(12)	3.223	3.873	(17)
Consumidores/Empregado	515	561	(8)	515	561	(8)

Obs: Energia vendida exclui o consumo próprio.

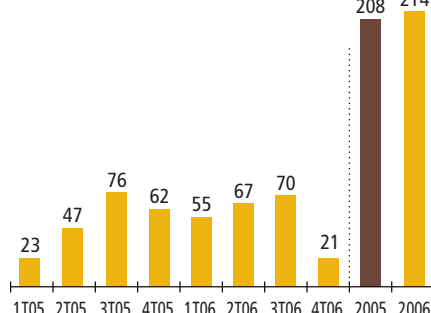
Receita Operacional Líquida - R\$ milhões



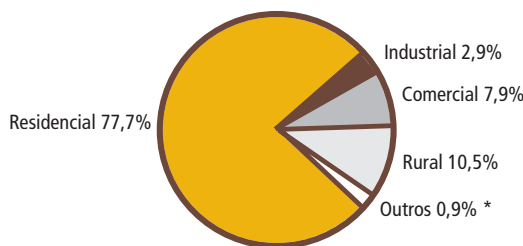
Ebitda - R\$ milhões



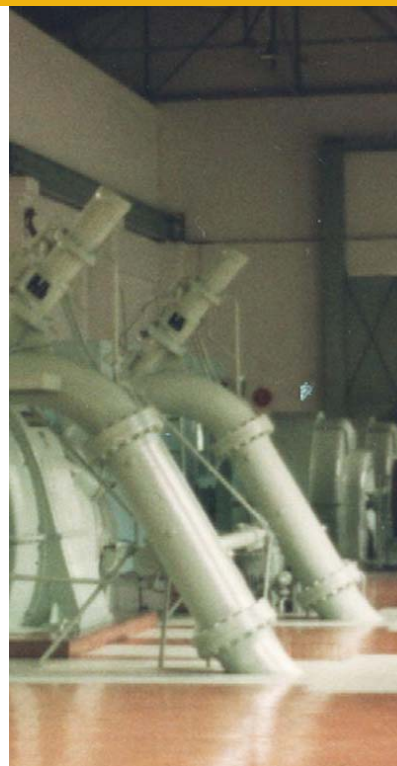
Lucro Líquido - R\$ milhões



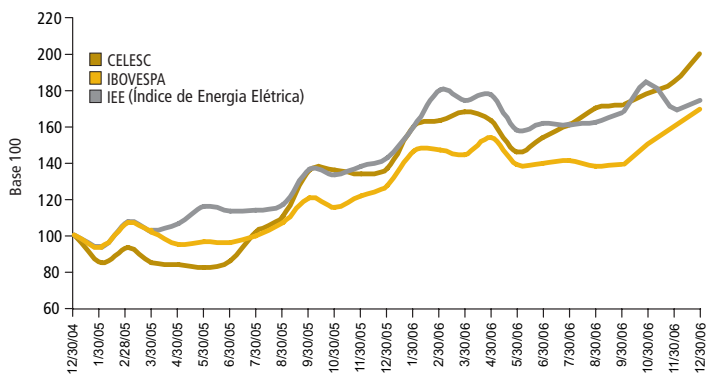
Distribuição por Consumidores - Dez/06



* Outros: Inclui Poder público, Iluminação Pública e Serviço Público.



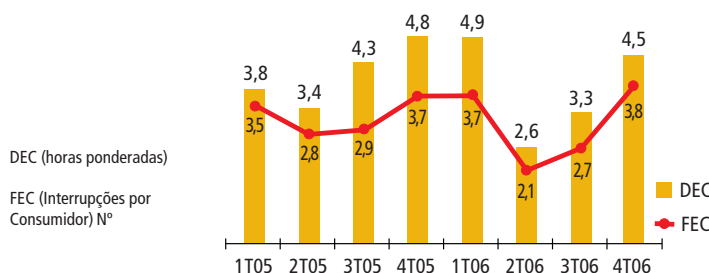
Desempenho da Ação da Celesc (CLSC6) versus Ibovespa e IEE (30/12/04 a 30/12/06)



Consumo em MWh por Classe

Classe de Consumidores	4º Trimestre			Acumulado 12 meses		
	2006	2005	Var.%	2006	2005	Var.%
Residencial	847.263	820.362	3	3.448.602	3.325.136	4
Industrial	1.198.963	1.310.507	(9)	4.955.032	5.842.308	(15)
Comercial	539.573	510.773	6	2.171.995	2.069.030	5
Rural	400.370	384.112	4	1.568.520	1.522.604	3
Poder Público	66.058	63.217	4	294.077	277.234	6
Iluminação Pública	109.344	107.447	2	434.686	427.580	2
Serviço Público	60.035	54.319	11	238.106	224.343	6
Sub-Total	3.221.606	3.250.737	(1)	13.111.018	13.688.235	(4)
Consumo Próprio	3.300	3.318	(1)	13.596	13.518	1
Suprimento de Energia	52.423	52.768	(1)	200.054	215.852	(7)
Total	3.277.329	3.306.823	(1)	13.324.668	13.917.605	(4)

Indicadores de Eficiência (DEC e FEC)



Desverticalização

29/09/06: A Assembleia Geral Extraordinária de Acionistas autorizou a criação das subsidiárias integrais de Geração e de Distribuição e a consequente transferência, dos ativos e dos direitos e parte das obrigações relacionadas às atividades de Geração e Distribuição de energia elétrica para as subsidiárias integrais.

Outubro de 2006: Conclusão do processo de desverticalização de suas atividades concedidas de Geração e Distribuição, em cumprimento às disposições da Lei Federal no 10.848, de 15 de março de 2004 e constituição das subsidiárias integrais Celesc Geração S.A. e Celesc Distribuição S.A., para desenvolver essas atividades, a partir de 02 de outubro.

A Celesc Holding passou à condição de controladora das empresas de Geração e de Distribuição, permanecendo em seu acervo as participações minoritárias em sociedades.

18/12/06: O Estado de Santa Catarina ofertou a Celesc o controle acionário da Companhia de Gás de Santa Catarina - SCGÁS, pelo valor de R\$ 93 milhões, onde o Estado de Santa Catarina é detentor de 1.827.415 ações ordinárias, equivalentes a 51% das ações com direito a voto da referida Companhia.

Preferenciais Classe B – CLSC6

Cotação em 30/12/06: R\$ 34,21/ação

Desempenho da Ação em 2006

CLSC6: 17,2% (não ajustada)

27,7% (ajustada para proventos)

Bovespa: 32,9%

Valor de Mercado

R\$ 1,3 bilhão

US\$ 624 milhões

Total de Ações Emitidas

Ordinárias: 15.527.137

Preferenciais Classe A: 1.329.073

Preferenciais Classe B: 21.715.381

Total: 38.571.591

Para maiores informações, favor acessar o website da Companhia: www.celesc.com.br ou entrar em contato com a Área de Relações com Investidores:

Aldo Roberto Schuhmacher

Tel: (55 48) 3231-5100

aldors@celesc.com.br

FIRB
FINANCIAL INVESTOR RELATIONS

Mário R. Mariente - Consultor

Tel: (55 11) 3897-6401

mario.mariante@firb.com